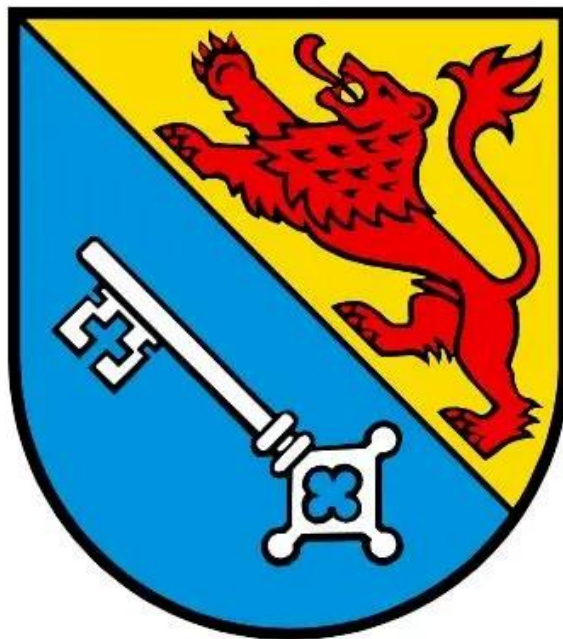


Rechenschaftsbericht 2025



**Einwohnergemeinde
Islisberg**

Liebe Stimmbürgerinnen und Stimmbürger
Liebe Islisbergerinnen und Islisberger

Der Gemeinderat freut sich, Ihnen einen umfangreichen Tätigkeitsbericht der Einwohnergemeinde Islisberg vorzulegen. Dieser Bericht kann auch unter www.islisberg.ch als PDF-Datei heruntergeladen werden.

An dieser Stelle dankt der Gemeinderat allen Mitarbeitenden der Gemeinde, allen Mitgliedern der Kommissionen, den Behörden und Verwaltungen der umliegenden Gemeinden sowie der gesamten Bevölkerung für die gute und konstruktive Zusammenarbeit im Jahr 2025. Für ergänzende Auskünfte stehen Ihnen Gemeinderat und Gemeindeverwaltung gerne zur Verfügung.

Freundliche Grüsse

GEMEINDERAT ISLISBERG

Gemeindeammann Gemeindeschreiberin

Patrick Stutz Susanne Giger

Gemeindeverwaltung Islisberg
Bonstetterstrasse 2
8905 Islisberg

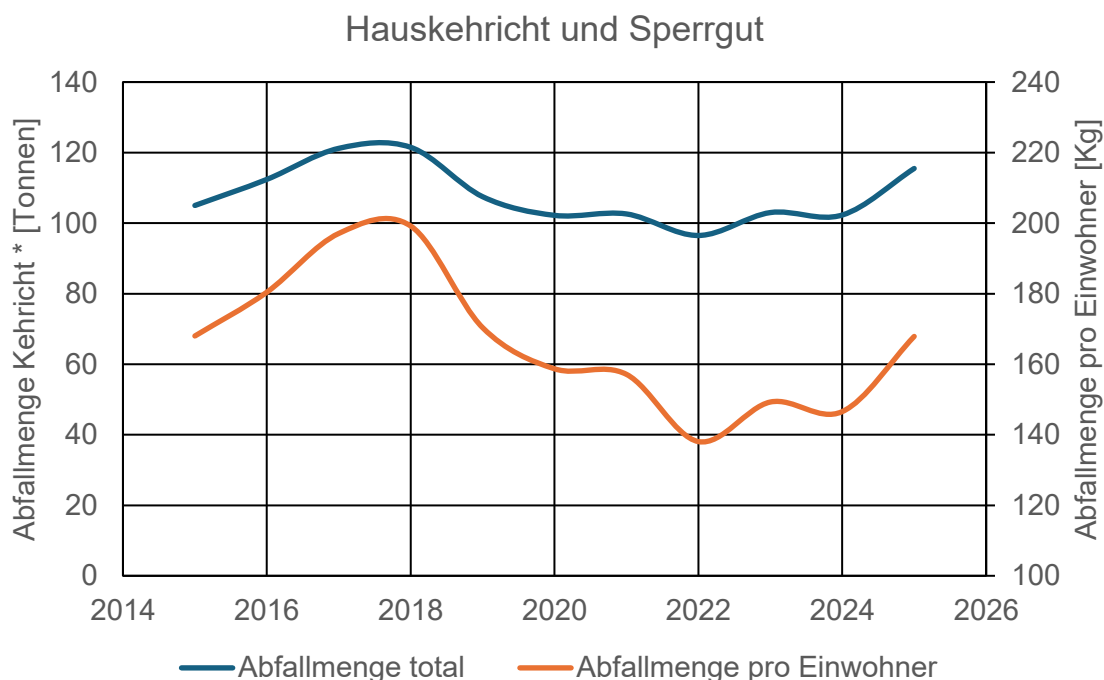
gemeindeverwaltung@islisberg.ch
Tel. 056 634 22 25
www.islisberg.ch

(In Klammern die Zahlen des Vorjahres)

Abfallbewirtschaftung

Hauskehricht und Sperrgut

Seit dem 1. Januar 2014 ist das Dienstleistungszentrum DILECA für das Einsammeln des Haus- und Gewerbekehrichts sowie des Sperrguts zuständig. Die Kosten werden über Gebührensäcke und Sperrgutmarken abgegolten. Die Kehrichtmenge erhöhte sich im Vergleich zum Vorjahr um 12.9 %:



* Haus- und Gewerbekehricht

Grüngutentsorgung und -verwertung

81 (79) Tonnen Grüngut wurden in die Kompostieranlage Gunzenbühl Berikon geliefert.

Papier- und Kartonsammlung

Verteilt übers Jahr sammelte die Schule und die Schützengesellschaft gesamthaft dreimal Papier und Karton ein. Gesammelt wurden 7.13 (8.31) Tonnen Papier und 1.78 (2.67) Tonnen Karton, insgesamt 8.91 (10.98) Tonnen (-19%). Fürs Sammeln erhielt die Schule Fr. 364.80 (Fr. 485.40) in den Schulfonds und der Schützengesellschaft wurden Fr. 169.80 (Fr. 173.40) in die Vereinskasse überwiesen.

Altglas

Die Firma Dileca, Affoltern am Albis, entsorgte 14.11 (15.68) Tonnen Altglas. Die Abteilung Finanzen kann jeweils bis 31. März bei der Vetroswiss die Altglasmengen eingeben, damit die Gemeinde in den Genuss einer Rückerstattung für den Verkauf des Altglases kommt.

Abstimmungen, Wahlen, Gemeindeversammlungen

Stimmberechtigte / Stimmbeteiligung

Die Zahl der Stimmberechtigten betrug in Islisberg beim letzten Abstimmungsdatum im Jahr 2025 465 Personen. Es fanden 4 (4) Abstimmungstermine statt. Die Stimmbeteiligung betrug zwischen 33.5 und 64.5 % (Vorjahr 51.6 und 67.7 %). Die meisten Stimmen gingen bei den Abstimmungen über die kantonalen Liegenschaftssteuern auf Zweitliegenschaften und betreffend elektronischen Identitätsnachweis und andere elektronische Nachweise (E-ID-Gesetz, BGEID) vom 28. September 2025 ein.

Gemeindewahlen für die Amtsdauer 2026/2029

Am 2. Oktober 2025 fand die Gesamterneuerungswahl des Gemeinderats sowie die Wahl des Gemeindeammanns und des Vizeammanns statt. Gewählt wurden in den Gemeinderat:

- Stutz Patrick, bisher
- Farrér Stefan, bisher
- Heimgartner Kim, bisher
- Moosmann Michael, bisher
- Gammeter-Pool Corinne, neu

Wahl des Gemeindeammanns

- Stutz Patrick, bisher

Wahl des Vizeammanns

- Farrér Stefan, bisher

Gesamterneuerungswahl von Finanzkommission, Mitglieder Wahlbüro/Stimmenzähler, Ersatzmitglieder Wahlbüro/Stimmenzähler, Mitglieder Regionale Steuerkommission und Ersatzmitglied Regionale Steuerkommission / Stille Wahl

Folgende vorgeschlagene Kandidierende wurden als in stiller Wahl gewählt erklärt:

Finanzkommission (3 Sitze)

- Kern Adrian, bisher
- Schaffner Benjamin, neu
- Tonet Daniela, neu

Mitglieder Wahlbüro / Stimmenzähler (2 Sitze)

- Stutz Jeannette, bisher
- Keller Antonia, bisher Ersatzmitglied

Ersatzmitglieder Wahlbüro / Stimmenzähler (2 Sitze)

- Frey Nathalie, neu
- Longrée Philipp, neu

Regionale Steuerkommission Jonen-Islisberg (3 Sitze)

- Affentranger Nadine, Jonen, bisher Steuerkommission Jonen
- Imhof Andreas, Islisberg, bisher Steuerkommission Islisberg
- von Holzen Paul, Jonen, bisher Steuerkommission Jonen

Ersatzmitglied Regionale Steuerkommission Jonen-Islisberg (1 Sitz)

- Dähler Marcel, Islisberg, bisher Steuerkommission Islisberg

Gemeindeversammlungen

Im Berichtsjahr fanden zwei Gemeindeversammlungen statt. An der Versammlung vom 18. Juni 2025 wurden neben den obligaten Geschäften folgende Geschäfte behandelt:

- Gesuch um Zusicherung des Gemeindebürgerrechts von Islisberg an Dagmar Nicola Ihle, 1982, deutsche Staatsangehörige
- Gesuch um Zusicherung des Gemeindebürgerrechts von Islisberg an Christian Tischner, 1979, deutscher Staatsangehöriger
- Kreditabrechnung Verpflichtungskredit für die Erschliessung der Kanzelstrasse (Kanalisation, Strasse)
- Rahmenkredit in Höhe von Fr. 110'000.00 inkl. Mehrwertsteuer für die Umstellung der Beleuchtung in der Schulanlage Steindler auf energieeffiziente LED-Technik
- Rahmenkredit über Fr. 45'000.00 inkl. Mehrwertsteuer für die Sanierung des Eingangsbereichs des Gemeindehauses, Bonstetterstrasse 2
- Begründung Baurecht zugunsten der Einwohnergemeinde Islisberg für ein Regenrückhaltebecken mit vorhandenen Zu- und Wegleitungen zu Lasten Liegenschaft Islisberg Nr. 119 (Eigentümer Erbgemeinschaft Ignaz Stutz)
- Planungskredit über Fr. 70'000.00 inkl. Mehrwertsteuer für die Begegnungszone mit Mehrzweckgebäude und Spielplatz im Gebiet der Mehrzweckanlage Steindler (Zone für öffentliche Bauten)
- Festlegung der Entschädigung der Mitglieder des Gemeinderates für die Amtsperiode 2026-2029

An der Versammlung vom 14. November 2025 wurden neben den obligaten Geschäften folgende Geschäfte behandelt:

- Genehmigung eines Verpflichtungskredites in Höhe von Fr. 24'900.00 (als Anteil der Gemeinde Islisberg von gesamthaft Fr. 1'109'000.00, exklusive Mehrwertsteuer) für die Vorprojektierung des Ausbaus der Kläranlage Bremgarten und Abklärungen für einen möglichen Zusammenschluss des Abwasserverbands Kelleramt mit dem Abwasserverband Bremgarten-Mutschellen
- Genehmigung Nachtragskredit im Betrag von Fr. 175'000.00 für die Revision Nutzungsplanung Siedlung & Kulturland
- Genehmigung Verpflichtungskredit von Fr. 70'000.00 für ICT-Anschaffungen an der Schule Islisberg
- Budget 2026 mit einem Steuerfuss von 98%

An der Gemeindeversammlung vom 18. Juni 2025 wurde das Beschlussquorum (1/5 der Stimmberechtigten) erreicht, somit wurden alle Beschlüsse definitiv gefasst und unterlagen nicht dem fakultativen Referendum. Am 14. November 2025 wurde das Beschlussquorum nicht erreicht, weshalb die Beschlüsse dieser Gemeindeversammlung dem fakultativen Referendum unterstanden.

Abwasserentsorgung, Siedlungsentwässerung

Abwasserverband und Abwasserreinigungsanlage Kelleramt

Der Präsident des Abwasserverbandes Kelleramt (AVK), Anton Burkart, berichtet in seinem (letzten) Rechenschaftsbericht 2025 über die Vorstandstätigkeit und die Aktivitäten des Verbandes wie folgt:

Im Jahre 1975, also vor genau 50 Jahren konnte die Abwasserreinigungsanlage Kelleramt den Probetrieb aufnehmen. Es war die 80-igste ARA im Kanton Aargau. In der Zwischenzeit hat sich die Bevölkerung vervielfacht und die Anforderungen an die Reinigungsleistung wurden deutlich verschärft. Gründe, weshalb die ARA in der Vergangenheit mehrmals

kapazitätsmässig, aber auch technisch angepasst und auf den neusten Stand der Technik gebracht werden musste.

Der Vorstand des AVK hat auch sich dieses Jahr wie üblich zu drei Sitzungen getroffen und dabei die ordentlichen Geschäfte wie Erfolgsrechnung 2024 und Budget 2026, aber auch mit der Weiterentwicklung der regionalen Abwasserreinigung beschäftigt.

Da die beiden Kläranlagen Kelleramt und Bremgarten ihre Leistungskapazitäten erreicht haben, hat der Abwasserverband Bremgarten-Mutschellen (AVBM) und der Abwasserverband Kelleramt (AVK) beschlossen, einerseits einen eigenen Ausbau und andererseits auch eine Zusammenlegung der beiden Kläranlagen zu prüfen. Die bisherigen Abklärungen durch die beauftragten Büros haben ergeben, dass ein Zusammenschluss am Standort Bremgarten aus technischer und raumplanerischer Sicht grundsätzlich machbar erscheint. Ob die Vorzüge der vorgeschlagenen Lösung aus ökonomischer, ökologischer und gesellschaftlicher Sicht überwiegen, soll erst vertieft abgeklärt werden, wenn die Bewilligungsfähigkeit eines Zusammenschlusses der beiden ARAs durch die kantonalen Fachstellen attestiert wird und die benötigten Landparzellen zur Verfügung stehen. Standort-evaluationen haben ergeben, dass ein Ausbau am bestehenden Standort in Bremgarten die sinnvollste Lösung ist. Sie hat aber auch gezeigt, dass bei einem Ausbau am Standort Bremgarten zahlreiche Hürden für eine Bewilligungsfähigkeit vorhanden sind. Insbesondere bzgl. Wald, Bundesinventar der Landschaften und Naturdenkmäler (BLN-Objekt) sowie Naturschutzgebiet von kantonaler Bedeutung (NkBW). Auch beim Ausbau der beiden ARAs im Alleingang bestehen ähnliche Hürden.

Mit dem im Herbst 2025 von allen 13 beteiligten Gemeinden bewilligten Vorprojektierungskredit in der Höhe von CHF 1'109'000.00 kann nun der Zusammenschluss der beiden Kläranlagen genauer abgeklärt werden. Die Erkenntnisse in raumplanerischer Hinsicht könnten auch bei einem Alleingang genutzt werden. Die beiden Abwasserverbände sind – ob Alleingang oder Zusammenschluss – von den gleichen Auflagen betroffen. Darum wurde ein gemeinsames Vorgehen mit gleichmässiger Kostenaufteilung beschlossen. Die aktuellen Umweltauflagen erfordern wesentlich grössere Beckenvolumen, was beim alleinigen Ausbau der Kläranlage Bremgarten einen zusätzlichen Flächenbedarf von ca. 20 Aren Land erfordert. Werden beide ARAs in Bremgarten zusammengeführt, wird eine zusätzliche Fläche von rund 100 Aren beansprucht. Das Abwasser der ARA Kelleramt würde in einer Pumpendruckleitung, welche die Stadt Bremgarten und die Reuss unterqueren würde, der ARA Bremgarten zugeführt.

Der Stadtrat Bremgarten hat in Absprache mit der Ortsbürgergemeinde bereits einen konkreten Antrag für den Landabtausch mit der Armasuisse eingereicht. Die erforderliche Ersatzaufforstung für die Waldrodung beim Ausbau am Standort Bremgarten muss im Kelleramt kompensiert werden können.

Die bisherigen Abklärungen zeigen, dass die Planungs- und Ausbaurbeiten für die erforderliche Erweiterung der ARA Kelleramt aber auch ein möglicher Zusammenschluss mit der ARA Bremgarten-Mutschellen mehrere Jahre Zeit in Anspruch nehmen. Damit die bestehenden Einleitbedingungen eingehalten werden können, hat unser Vorstand eine Studie ausarbeiten lassen, die aufzeigt mit welchen technisch sinnvollen und wirtschaftlich tragbaren Massnahmen die Betriebssicherheit der ARA Kelleramt bis zur Realisierung der zukünftigen Abwasserreinigung gewährleistet werden kann. Aufgrund einer durchgeführten Studie wurden im Berichtsjahr diverse Massnahmen am Verbandsnetz sowie an den Aussenwerken in Angriff genommen. In Zusammenarbeit mit dem Kanton wurde bei der ARA Kelleramt eine elektronische Niederschlagsmessstation erstellt. Die repräsentativen Niederschlagsbeobachtungen können online abgerufen werden.
<https://www.ag.ch/app/envis3d/>

Schlussbemerkungen, Dank

Mit meinem letzten Jahresbericht möchte ich allen, die mich in den letzten Jahrzehnten in jeder Beziehung unterstützt haben ganz herzlich danken. Es war eine abwechslungsreiche, intensive, aber auch sehr lehrreiche und interessante Zeit, die ich im Abwasserverband erleben durfte. Ein spezieller Dank gebührt dem Klärwerk- und Verwaltungspersonal, den Mitgliedern im Bauausschuss und dem Ingenieurteam Hunziker Betatech.

Vereinigte Wasserversorgung Oberlunkhofen-Arni-Islisberg VWV

Jahresbericht 2025 des Präsidenten

Die Vereinigte Wasserversorgung (VWV) Oberlunkhofen-Arni-Islisberg versorgt 4'859 Einwohner (O=2218, A=1956, I=685), was einer Abnahme von 30 Einwohner (-0.6%) entspricht.

Der «eher» feuchte Sommer im Vergleich zum 2024 wirkte sich auch auf den Wasserverbrauch im Geschäftsjahr 2025 aus. Es wurde wieder weniger Wasser verbraucht. Insgesamt wurden 4.3 % weniger Wasser bezogen als im Vorjahr.

Es wurde auch Wasser an die Landwirtschaft abgegeben.

Vorstandsarbeit

Die Vorstandsarbeit konnte in 11 Sitzungen bewältigt werden. An zwei Abgeordnetenversammlung (AGV) wurde allen Anträgen des Vorstandes zugestimmt.

15 Baugesuche sind eingegangen, 13 Anschlussgesuche wurden bewilligt (z. T. aus Vorjahren).

Unterhalt

Insgesamt 18 Leitungsbrüche (Vorjahr 15) mussten repariert werden. Es gab Leitungsbrüche an sechs Hauptleitungen und an zwölf Hausanschlüssen.

Der Einsatz von PE-Leitungen, seitens der VWV, reduziert «mehrheitlich» die Leitungsbrüche.

Wasserbeschaffung

Von der Gruppenwasserversorgung Amt bezogen wir 383'339 m³ Wasser, 3.6 % weniger als im Vorjahr. Aus der Fassung Gruben in Oberlunkhofen wurden 18'386 m³ gepumpt, das sind 15.8 % weniger als im Jahr zuvor. Insgesamt wurden 407'725 m³ beschafft, was 4.3 % weniger sind als im Vorjahr. Der minimale Tagesverbrauch lag bei 952m³ (26. November), der maximale bei 2526m³ (30. Juni).

Beurteilung des Wassers und der Anlagen

Das Amt für Verbraucherschutz attestiert bei allen Proben (4 p.a.) hygienisch – mikrobiologisch einwandfreies Trinkwasser. Im Leitungsnetz wurden zwischen 17.1 und 27.5 französische Härtegrade gemessen. (<15°fH=weich, 15-25°fH=mittelhart, 25-31°fH=ziemlich hart, 32-42°fH=hart, >42°fH=sehr hart)

Der Nitratgehalt in der Fassung Gruben beträgt 48 – 56 mg/l. Im Versorgungsnetz wurde zwischen 4 und 23 mg/l gemessen. Das Qualitätsziel beträgt 25 mg/l. (Grenzwert CH=40 mg/l, EU=50 mg/l)

Das Mischverhältnis in Oberlunkhofen betrug 95 % Gruppe Wasserversorgung Amt (GWVA) und 5 % von der Fassung Gruben. Bei der Beschaffung von der GWVA wurden 0.9 % (Vorjahr 2.5 %) aus dem Grundwasserpumpwerk (GWPW) Maschwanden gefördert und 99.1 % (Vorjahr 97.5 %) von der WV Zürich (Mehrheitlich Seewasser) bezogen.

Das GWPW Maschwanden ist noch immer nicht am Netz wegen des Chlorothalonilgehaltes.

Finanzen

Aus der Jahresrechnung

Erfolgsrechnung

Die Erfolgsrechnung weist einen Aufwandüberschuss von Fr. 197'700.24 aus. Für den Wassereinkauf bezahlten wir der GWVA Fr. 394'762.20. Da wegen des «Chlorothalonil-Problems» beinahe das gesamte Wasser von der Wasserversorgung Zürich bezogen wurde, ist der Preis, im Ankauf, immer noch ca. 25 Rappen teurer pro m³. Der Erlös von den Kunden brachte uns Fr. 502'961.10 ein.

Investitionsrechnung

Für Investitionen gaben wir Fr. 957'271.15 aus. Anschlussgebühren konnten wir Fr. 124'048.00 verbuchen. Unser Kontokorrentguthaben betrug per 01.01.2025 Fr. 313'816.63 und wurde zu 0.5 % von der Gemeinde Oberlunkhofen verzinst. Per 31.12.2025 beträgt die Schuld der VWV Fr. 445'232.08 (Zins wird 2026 festgelegt).

An der Abgeordnetenversammlung wurden die Anschlussgebühren (Fr. 40.--/m²), die Zählermiete (Fr. 20 bis Fr. 80.--), die Grund- und Bereitstellungsgebühr (Fr. 70.--) und der Wasserzins (Fr. 1.95/m³, davon 25 Rappen «temporär», wegen dem Chlorothalonil-Problem) beibehalten.

Investitionen und Erneuerungen

Abgeschlossene Projekte:

Es konnten im 2025 folgende Projekte abgeschlossen werden:

- 26/VWV Ersatz Wasserleitung „Züri-Leitung“ Bereich Heligenmatt, Aesch
- 38/GWVA Sanierung Leitsystem
- 40/VWV Sanierung Brunnacherstrasse, Aesch ZH
- 42/VWV Rittmeyer Prozessleitsystem (wird nicht ausgeführt)
- 43/VWV Leitungsumlegung Chälmmatt

Laufende Projekte:

- 23/VWV Ersatz Wasserleitung „Züri-Leitung“
- 24/GWVA Leitung Bernhau bis Rinderweidhau, GWVA
- 25/GWVA Sanierung GWPW Maschwanden 2. Etappe, GWVA
- 30/VWV Sanierung K406, Arni
- 33/VWV Sanierung Erwin-Eichenberger-Weg, Oberlunkhofen
- 34/VWV Ringschluss Obstgarten, Arni
- 35/VWV Sanierung Wasserleitung Baumgarten, Arni
- 37/VWV Sanierung Wasserleitung Moos-/Lärchenweg, Oberlunkhofen
- 39/VWV Sanierung Schulweg, Oberlunkhofen
- 41/GWVA Notstromaggregate Maschwanden + Rinderweidhau
- 44/VWV Ersatz Leitsystem/Steuerung
- 45/VWV Sanierung Bachleitung Rörten, Aesch (inkl. Unterlunkhofen)
- 46/VWV Sanierung Adlismatt, Arni
- 47/VWV Sanierung Püntstrasse, Aesch (inkl. Unterlunkhofen)
- 48/GWVA Sanierung Grossholz GWVA (inkl. Unterlunkhofen)

AHV, Alterswohnbauten, Soziale Sicherheit

Zweigstelle Islisberg der Sozialversicherung Aargau

Hauptaufgabe der Zweigstelle ist die Beratung der Bevölkerung, verbunden mit der Hilfe beim Ausfüllen von Formularen für die Anmeldung von Nichterwerbstätigen, Selbständigerwerbenden, Arbeitgebern von Hausangestellten, Ergänzungsleistungen, Rentenanmeldungen und Gesuchen um Prämienverbilligungen.

In Islisberg hatte es 2025 46 (43) Altersrentenbezüger/innen, 2 (2) IV-Bezüger/innen, 19 (23) gemeldete Selbständigerwerbende, 6 (6) Ergänzungsleistungsbezüger/innen und 76 (66) berechnete Personen betreffend Prämienverbilligung.

Bauprojekte, Bauverwaltung, Bauberatung

Baubewilligungen

Im Jahr 2025 wurden 11 (6) Baugesuche und Vorprojekte eingegeben. Der Gemeinderat erteilte Baubewilligungen für

- Verglasung Sitzplatz, Gartenzaun, Anbau an Wohnhaus, Klimagerät, Ergänzung Mauer, Glätteismeldeanlage, Gartenhaus, Luft-Wasser-Wärmepumpe
- 8 (4) Photovoltaikanlagen (inkl. meldepflichtige Anlagen ohne Baubewilligungspflicht)

Bei einigen Bauvorhaben mussten während der Bauzeit Änderungen bewilligt werden.

Bauverwaltung, Bauberatung

Das Mandat der externen Bauverwaltung für die Gemeinde Islisberg wird durch das Ingenieurbüro Senn AG, Nussbaumen, ausgeführt. Erste Ansprechpartnerin bleibt die Gemeindeverwaltung.

Behörden, Körperschaften

Gemeinderat

Die Geschäfte wurden an 22 (23) Sitzungen erledigt. Insgesamt wurden 142 (114) Beschlüsse protokolliert.

Bürgerrecht

Erleichterte Einbürgerung

Die Gemeindeverwaltung verfasste keine (0) Erhebungsberichte zur erleichterten Einbürgerung.

Ordentliche Einbürgerung

Im Jahr 2025 wurden 2 (0) Personen das Gemeindebürgerrecht an einer Gemeindeversammlung zugesichert.

Bürgerrechtsentlassung

Es wurde kein (1) Gesuch um Bürgerrechtsentlassung gestellt.

Feuerwehr

Feuerwehr Arni-Islisberg

Als Feuerwehrkommandant der Feuerwehr Arni-Islisberg amtet seit 1. Januar 2023 André Rasi und als Vize-Kommandant Dieter Schellenberg.

Der Jahresrückblick der Feuerwehr Arni-Islisberg zeigt sich wie folgt:

Insgesamt wurden neun kleinere Einsätze bewältigt – mehrheitlich handelte es sich dabei um Nachbarschaftshilfen. Von grösseren Ereignissen blieben die Gemeinden Arni und Islisberg erfreulicherweise verschont. Dies zeigt, dass die Bevölkerung im Bereich Gefahrenvermeidung und Prävention sehr gut informiert ist.

Wir freuen uns ausserordentlich, im kommenden Jahr acht neue AdF (Angehörige der Feuerwehr) in unseren Reihen begrüssen zu dürfen.

Einsätze

In der Nacht auf Montag, 4. März 2025, gegen 03:00 Uhr, wurde die Feuerwehr Arni-Islisberg aufgrund mehrerer lauter Knalle alarmiert. In Arni wurde ein freistehender Bankomat durch eine Explosion vollständig zerstört.

Beim Eintreffen der Einsatzkräfte zeigte sich ein Bild massiver Zerstörung. Glücklicherweise wurde niemand verletzt. Die Feuerwehr sicherte den betroffenen Bereich, unterstützte die Polizei bei den Absperr- und Sicherungsmassnahmen und kontrollierte die Umgebung auf weitere Gefahren.

Bei mehreren Bränden in Nachbargemeinden konnte unsere Feuerwehr unterstützend eingreifen. Es blieb bei Sachschäden, und alle Einsatzkräfte kehrten unverletzt nach Hause zurück.

Diverses

Dieses Jahr wurde unsere Feuerwehr mit dem Mietmodell Brandschutzbekleidung der AGV ausgerüstet.

Zudem organisierte unsere Feuerwehr gemeinsam mit der Feuerwehr Oberwil-Lieli und der Feuerwehr Zufikon den traditionellen mobilen Brandcontainer. Dieser fand dieses Jahr in Zufikon statt - ein sehr erfolgreiches und lehrreiches Erlebnis.

Hauptübung 2025

Die diesjährige Hauptübung fand auf dem Schulareal Arni statt. Unter der Leitung von Lt Tim Sieber wurde der Bevölkerung ein realitätsnaher Küchenbrand demonstriert.

Der Anlass wurde von zahlreichen Erwachsenen und Kindern besucht – ein schönes Zeichen der Wertschätzung und des Vertrauens in unsere Feuerwehr. Wir danken der Bevölkerung herzlich für das grosse Interesse und die vielen angeregten Gespräche. Wir hoffen, dass alle Besucherinnen und Besucher einen spannenden Tag erleben durften, unsere Organisation besser kennengelernt haben und offene Fragen beantwortet wurden.

Im Anschluss an die Übung fand vor der Mehrzweckhalle Arni ein gemütlicher Apéro statt. Der Abend klang für die Feuerwehrangehörigen und Gäste bei einem köstlichen Nachtessen aus – serviert vom Turnverein Arni. Ein herzliches Dankeschön für die tolle Unterstützung!

Ausblick 2026

Auch das kommende Jahr verspricht, spannend und lehrreich zu werden. Die Übergabe des Kommandos an Lt Tim Sieber sowie die Einsetzung der neuen Aktuarin Majella Habegger

stehen bevor. Mit den neuen Funktionsinhabern werden frische Ansätze verfolgt und umgesetzt.

Neue Funktionen ab 2026

- Stv Kommandant: Sieber Tim
- Materialwart: Müller Sandro
- Chef Maschinisten: Frieden Matthias
- Stv Chef Fahrer: Müller Simon
- Stv Fahrzeugwart: Müller Simon
- Fahrschulverantwortlicher: Müller Simon
- Stv Chef Rettungssäge: Morais Filipe
- NTP (Notfalltreffpunkt): Frey Tobias
- Stv Chef Maschinisten: Roth Philipp

Austritte Ende 2025

Wir verabschieden Thode Bruno sowie Stv. Kommandant Schellenberg Dieter aus dem aktiven Feuerwehrdienst. Herzlichen Dank für euren langjährigen Einsatz! Schellenberg Dieter bleibt uns erfreulicherweise weiterhin als Fahrschulverantwortlicher erhalten.

Ebenfalls verabschiedet wurden die Ressortvorsteherin der Gemeinde Islisberg, Shanti Wendel Diener, sowie der Ressortvorsteher der Gemeinde Arni, Kurt Süess. Wir danken beiden herzlich für ihre wertvolle Arbeit in der Feuerwehrkommission.

Notalarmierung der Feuerwehr Arni-Islisberg

Sollte die **Alarmstelle 118** im Notfall nicht erreichbar sein, kann die Feuerwehr über die Notalarmierung aufgeboden werden.

Gleichzeitig werden von der Feuerwehr die **Notfalltreffpunkte in Arni und Islisberg** in Betrieb genommen.

Die Liste der zu kontaktierenden Chargierten ist im Infokasten der jeweiligen Gemeinde, beim Feuerwehrdepot in Arni sowie auf der Gemeindehomepage unter

Verwaltung → Sicherheit → Feuerwehr abrufbar.

Wir bitten Sie, sich mit dem Vorgehen vertraut zu machen, um im Notfall keine wertvolle Zeit zu verlieren.

Finanzen

Rechnung 2025

Die Erfolgsrechnung der Einwohnergemeinde Islisberg schliesst mit einem Ertragsüberschuss von Fr. 392'459.92 ab. Im Budget war ein Aufwandüberschuss von Fr. 48'845.00 vorgesehen.

Grundbuch, Grundbesitz, Raumdaten

Geoportal Kanton Aargau Grundeigentümerinformationen

Unter www.ag.ch/geoportal werden eine grosse Anzahl verschiedener Online-Karten sowie eine Fülle von Geo-Informationen zur Verfügung gestellt. Seit dem Jahr 2018 können dort kostenlos Informationen über Grundeigentümer direkt abgefragt werden. Vorgängig muss ein Konto eingerichtet werden unter www.ag.ch/meinkonto.

Jagd, Tierhaltung

Hundekontrolle / Hundetaxe

In Islisberg waren im Jahr 2025 59 (54) Hunde registriert.

Jugendarbeit, Freizeit

Jugendarbeit Jugendplus

Die Jugendarbeit Jugendplus setzt im Auftrag der Gemeinden Bonstetten, Wettswil, Stallikon und Islisberg die Offene Jugendarbeit um. Sie bieten Raum und begleiten Kinder und Jugendliche in ihrer freien Zeit. Die Jugendarbeitenden unterstützen sie bei der Umsetzung ihrer Ideen, motivieren sie, ihre Freizeit aktiv mitzugestalten und nehmen sich Zeit für ihre Anliegen.

Jugendplus bietet dabei eine vielseitige Angebotspalette, welche sich hauptsächlich an Kinder und Jugendliche ab der 4. bis zur 9. Klasse richtet. Neben dem regelmässigen Betrieb einer Anlaufstelle und des Treffs werden verschiedene Angebote und Projekte unter Mitwirkung der Zielgruppe umgesetzt. Zudem ist die Jugendarbeit mobil unterwegs und realisiert verschiedene Aktivitäten in allen Kreisgemeinden, wie z.Bsp. die offene Turnhalle auf dem Islisberg.

Kultur, Kunst

Jungbürgerfeier

Alle 2-3 Jahre findet in Islisberg die Jungbürgerfeier statt. Im Jahr 2021 konnte aufgrund zu weniger Anmeldungen keine Jungbürgerfeier durchgeführt werden. Im Jahr 2024 fand die letzte Jungbürgerfeier zusammen mit dem Gemeinderat statt. Im Berichtsjahr 2025 fand keine Feier statt, die nächste Jungbürgerfeier findet voraussichtlich im Jahr 2027 statt.

Liegenschaften und Grundstücke

Parzelle 97 „Gemeindeparkplatz“

Ende 2025 waren 7 (Vorjahr 7) Parkplätze dauerhaft vermietet. Zusammen mit den Tages- und Wochenparkkarten nahm die Gemeinde im Jahr 2025 Fr. 7'665.00 (Fr. 5'561.00) ein.

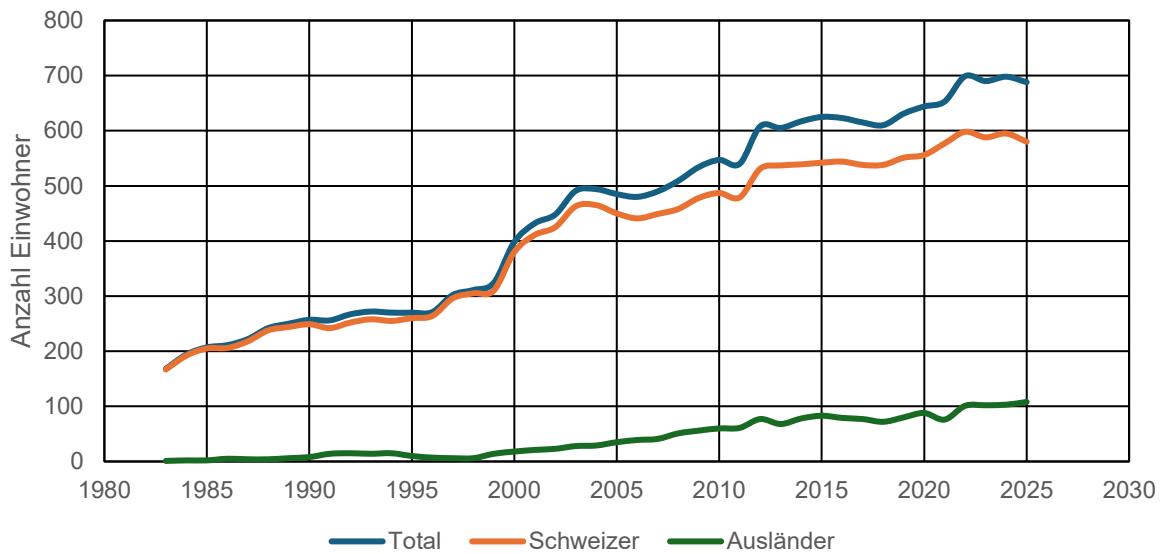
Niederlassung und Aufenthalt

Bevölkerungsstruktur

Von der Gesamtbevölkerung sind 334 (336) Frauen/Mädchen und 355 (362) Männer/Knaben. 15.7% (14.3 %) unserer Einwohnerinnen und Einwohner haben eine ausländische Staatsangehörigkeit. Die 109 (100) Personen kommen aus 22 (22) Nationen, wobei die deutschen Staatsangehörigen mit 39 (37) Personen die Mehrheit ausmachen, gefolgt von den italienischen Staatsangehörigen mit 24 (23) Personen. Insgesamt 89 (87) Personen sind aus dem EU-Raum, 19 (16) Personen kommen aus Drittstaaten.

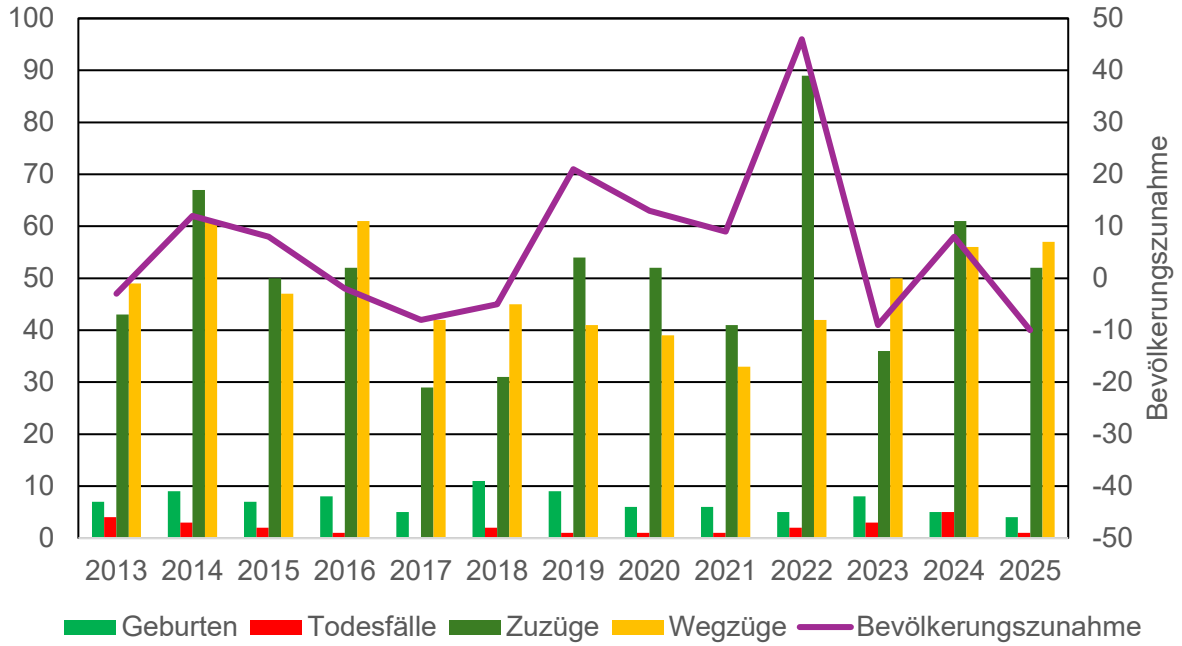
Niederlassung / Einwohnerkontrolle

Einwohnerstatistik



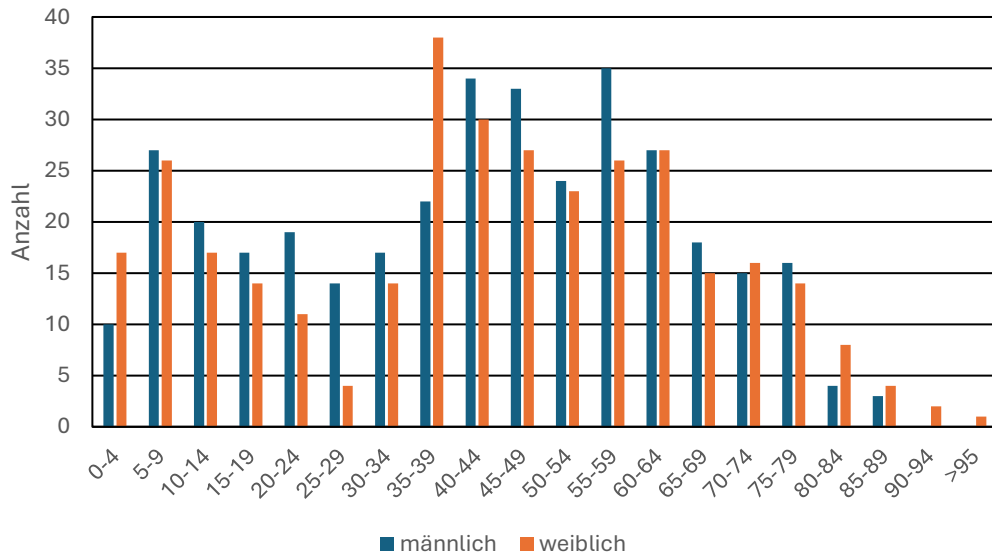
Jahr	Einwohner total	Schweizer	Ausländer	Ausländeranteil in %
1983	168	167	1	0.6%
1990	257	249	8	3.0%
2000	398	380	18	4.5%
2010	547	487	60	11.0%
2020	644	556	88	13.7%
2021	653	577	76	11.6%
2022	699	598	101	14.5%
2023	690	588	102	14.8%
2024	698	595	103	14.8%
2025	689	580	109	15.7%

Bevölkerungsbewegung



	2013	2014	2015	2016	2017	2018	2019	2020	2021	2022	2023	2024	2025
Geburten	7	9	7	8	5	11	9	6	6	5	8	5	4
Todesfälle	4	3	2	1	0	2	1	1	1	2	3	5	1
Zuzüge	43	67	50	52	29	31	54	52	41	89	36	61	53
Wegzüge	49	61	47	61	42	45	41	39	33	42	50	56	57

Demografie



Wochenaufenthalt

Wochenaufenthalter, die sich mit Heimatausweis angemeldet haben: Ende Jahr waren dies 2 (2) Personen.

Orientierung und Information, Telekommunikation, Medien

Die Gemeinde Islisberg informiert weiterhin via dem Amtlichen Publikationsorgan, welches jeden Donnerstag in alle Haushalte verteilt wird. Auf der Homepage www.islisberg.ch sind die Publikationen ebenfalls aufgeschaltet.

Personal

Gemeindeverwaltung / Bauamt

Nachdem per 1. Januar 2024 das Steueramt mit Jonen zusammengelegt und dahin verlegt wurde, sind auf der Gemeindeverwaltung Islisberg immer noch folgende drei Personen tätig:

- Susanne Giger: Gemeindeschreiberin
- Tamara Schmid, Leiterin Finanzen
- Desirée Wagner, Einwohnerkontrolle und stellvertretende Gemeindeschreiberin

Bauamt, Hausdienst, Reinigung:

- Hampi Stutz, bis 30.11.2025
- Patrick Stamm, ab 01.12.2025
- Marcela D'Auria, Reinigung

Polizei und Justiz

Regionalpolizei Bremgarten (Repol)

Die Regionalpolizei Bremgarten bestehend aus total 20 (23) Mitarbeitenden (15 Polizistinnen/Polizisten, 3 Polizeiasspiranten und 2 Zivilangestellten) steht im Dienst für 15 Vertragsgemeinden mit 46'818 (46'413) Einwohnern und sorgt zuverlässig für die Aufrechterhaltung der öffentlichen Sicherheit, Ruhe und Ordnung während 24 Stunden an 365 Tagen im Jahr. Die Regionalpolizei Bremgarten machte regelmässig Quartier- und Geschwindigkeitskontrollen. Einige Male wurde die Repol auch direkt zu Hilfe gerufen. Der Gemeinderat wird jeweils durch kurze Monatsrapporte über die Tätigkeit auf dem Gemeindegebiet informiert.

Polizeiliche Präsenz (uniformiert) gesamtes Gebiet	2025	2024
In Stunden total	11'873	12'644
Interventionen und Alarmeinsätze	2'215	2'345
Anzahl Verzeigungen/Berichte		1'185
Geschwindigkeitskontrollen	242	254
Ordnungsbussen	2'750	2'746

Schulen

Schülerzahlen bei Schuljahresbeginn 2025/2026 im August 2025

	Schülerzahlen	(Vorjahr)
Kindergarten		
Altersgemischte Abteilung		
1. Kindergartenjahr	7	(12)
2. Kindergartenjahr	13	(19)
zusammen	<hr/> 20	<hr/> (31)
Primarschule		
1. Klasse	17	(7)
2. Klasse	6	(6)
3. Klasse	4	(11)
4. Klasse	7	(6)
5. Klasse	9	(10)
6. Klasse	9	(3)
zusammen	<hr/> 52	<hr/> (43)
Gesamttotal	<hr/> 72	<hr/> (74)
	Schülerzahlen	(Vorjahr)
Oberstufe		
Gymnasium	3	(3)
Sekundarschule Bonstetten	14	(16)
Auswärtige Schulen		
Privatschulen/Sonderschulen	4	(5)
Private Schulung («Homeschooling»)	2	(0)

Schulbetrieb

Schulleitung / Schulverwaltung

Andrea Cavelti, ab 01.08.2025	Schulleitung (40%)
Cornelia Renold	Schulverwalterin (20%)
Austritt per 31.08.2025	
Marion Haldemann	Schulleitung

Abteilungen mit Lehrerschaft

Kindergarten 1. und 2. Stufe	Anouk Wyss
Kindergärtnerin Teilzeit freitags	Rebecca Strotz-Giampà
Primarschule 1./2. Klasse	Jessica Kirschbaum
Primarschule 3./4. Klasse	Beatrice Bründler
Primarschule 5./6. Klasse	Carlos Dombrowski

Fachlehrpersonen

Schulische Heilpädagogin	Sabrina Käppeli
Heilpädagogin Kindergarten/Unterstufe	Katharina Lescow
Fachlehrperson DaZ/Teamteaching US	Katharina Henzmann
Fachlehrperson Französisch	Maria Lu
Fachlehrperson Textiles u. Technisches Gestalten	Susanne Trinkner
Bildnerisches Gestalten 5./6. Klasse	Susanne Trinkner

Weitere Fachpersonen

Assistenzen	Michèle Schmid Fabienne Wicki Silvia Lang
Assistenz im Kindergarten	Fabienne Wicki
Schulzahnpflege	Debora Maurer
Schwimmlehrkraft	Claudia Alvarez
Logopädie (Verband Sprachheilwesen Kelleramt)	Yvonne Karpf
Schulsozialarbeiter	Mischa Rosenberger

Austritte per 31.07.2025

(Eine Kindergartenabteilung wurde geschlossen)

Andrea Marty	Kindergartenlehrperson
Patricia Rieser	Kindergartenlehrperson
Sereina Seiler	Klassenlehrperson 3./4. Klasse

Hauswartung

Der langjährige Schulhauswart, Hanspeter Stutz, wurde per Ende November 2025 pensioniert. Patrick Stamm hat am 1. Dezember 2025 seine Stelle als neuer Schulhauswart angetreten.

Musikschule Kelleramt (angegliedert an Kreisschule Kelleramt, Jonen)

Erich Rey	Co - Musikschulleiter
Regina Klossner	Co - Musikschulleiterin

Schulbus / Externe Transportfirma

Der Schulbus wurde per Ende Schuljahr 2025/26 altershalber ausrangiert. Seit Beginn des Schuljahres 2025/26 übernimmt die externe Firma Meier Transporte aus Boswil den Transport der Schülerinnen und Schüler ins Schwimmbad nach Ottenbach ZH.

Die beiden Schulbusfahrer Moritz Blunski und Urs Fischbacher wurden per Ende Schuljahr 2025/26 mit dem besten Dank verabschiedet.

ICT Umstellung auf M365

Die Schule hat ihre ICT-Infrastruktur umgestellt auf M365 und einen eigenen Email-Tenant erhalten (@schule-isisberg.ch).

Tagesstrukturen

Der Verein Tagesstrukturen wurde per 31. Juli 2025 aufgelöst. Bis dahin wurde der Verein Tagesstrukturen durch Debora Maurer geleitet.

Seit Beginn des Schuljahres 2025/26 läuft der Betrieb der Tagesstrukturen über die Gemeinde Islisberg.

Mittagsbetreuung am Mittagstisch ab 11.08.2025

- Natalie Hagenbuch
- Cordula Späth
- Sandra De Nardo-Basler
- Petra Köppli

Leitung bzw. Mithilfe im Hort der Tagesstrukturen

- Dayanara Raida Corbin
- Shahpari Akbari

Der Mittagstisch wird an vier Tagen angeboten.

Hort

Der Hort ergänzt die Mittagsbetreuung und ermöglicht eine Ganztagesbetreuung von Kindern. Dieses Angebot wird am Montag, Dienstag, Donnerstag und Freitagnachmittag genutzt.

Sozialhilfe, Beratungsstellen, Asyl- und Pflegekinderwesen

Alimenteninkasso und Bevorschussung von Unterhaltsbeiträgen

Die Fachstelle „Alimenteninkasso Aargau“ bearbeitete keinen (0) Fall.

Sozialhilfe

Vor fünf Jahren, per 1. Januar 2021, ist die Sozialhilfeberechnung und -betreuung an den Sozialdienst Rudolfstetten-Friedlisberg übertragen worden. Im Berichtsjahr wurden 2 (2) Gesuche für materielle Hilfe gestellt. Erste Anlaufstelle für die immaterielle und materielle Sozialhilfe bleibt die Gemeindeverwaltung Islisberg.

Asylwesen

Der Kantonale Sozialdienst hat für die Gemeinde Islisberg die Aufnahmepflicht für Asylsuchende (Ausweis N), vorläufig aufgenommene Ausländerinnen und Ausländer (Ausweis F) und Schutzbedürftige (Ausweis S) per Ende Dezember auf 9 (9) Personen berechnet.

Mit der Gemeinde Unterlunkhofen besteht ein Gemeindeverbund mit dem Zweck der gemeinsamen Erfüllung der Aufnahmepflicht.

Per 1. September 2025 konnte der Gemeinderat an der Dorfstrasse 24 eine Wohnung für zwei Familien aus der Ukraine mit Schutzstatus S anmieten. Das Mietverhältnis an der Haldenstrasse 13 konnte dadurch aufgelöst werden.

Per Ende Dezember sind in der Gemeinde Islisberg 8 (5) Schutzbedürftige (S) Personen angemeldet sowie 1 (1) Asylsuchender (Ausweis N).

Islisberg muss zurzeit keine Ersatzabgabe leisten, weil sie die Aufnahmepflicht erfüllt.

Steuern

Kennzahlen aus der Kantonssteuerabrechnung

Die Brutto-Ausstände im Vergleich zum bereinigten Steuersoll betragen in Islisberg 15.21% (8.32%). Im Kantonsmittel liegen diese bei 14.55% (14.53%). Die Verluste in Prozent zum bereinigten Steuersoll betragen kantonal 0.33% (0.30%). In Islisberg sind es 0.11% (-0.57%).

Steueramt und Steuerkommission

2025 waren 426 (435) ordentliche Steuererklärungen zu verarbeiten. Hinzu kamen 5 (7) Grundstückgewinnsteuern, 52 (33) Kapitalzahlungen und privilegierte Liquidationsgewinne 0 (0). Per Ende Jahr lag der Stand der definitiv Veranlagten bei 74.9% (66.7%). Die Veranlagungen wurden von der Delegation der Steuerkommission in 13 (16) Sitzungen freigegeben und die Gesamtsteuerkommission traf sich zu 2 (0) Sitzungen. Im Berichtsjahr waren 2 (3) Erbschaftsinventare zu bearbeiten.

Vereine, Feiern und Veranstaltungen

Traditionelle Anlässe

Zu den jährlichen Anlässen gehören:

- Neujahrsapéro beim Gemeindehaus. Der Anlass fand am Mittwoch, 1. Januar 2025 um 16.30 Uhr statt.
- Platzkonzert des Musikvereins Lunkhofen am 17. Juni 2025.
- Dorffest am 31. Juli, organisiert vom Frauenverein und der Schützengesellschaft.
- Adventsfenster: Wiederum durften wir uns an den schönen Adventsfenstern im Gemeindegebiet, organisiert vom Frauenverein Islisberg, erfreuen.

Ein herzliches Dankeschön an alle, die sich jedes Jahr für diese Anlässe einsetzen und damit Vielen eine grosse Freude bereiten.

Martinifeier für die Senioren

Am 6. November fand die traditionelle Feier für unsere Einwohnerinnen und Einwohner über 70 Jahre statt. Die Gemeindeverwaltung organisierte den geselligen Nachmittag. An diesem Anlass bedankte sich der Gemeinderat bei den Seniorinnen und Senioren für alles, was sie für die Gemeinde getan haben. Wiederum war es ein rundherum gelungener und schöner Anlass. Viele Islisberger Seniorinnen und Senioren sowie Heimweh-Islisberger genossen den geselligen Anlass im Schulhaus Islisberg. Das Querflötenensemble "Le Rosade" hat uns mit schöner Musik beglückt. Brigitta Gensch hat uns mit einer amüsanten Geschichte von Frau Holle in die Phantasiewelt mitgenommen. Vielen Dank nochmals an die Darbietenden und die

Teilnehmer. Der Anlass wurde vorbereitet und unterstützt von Lisbeth Blättler, Robert Blättler, Hampi Stutz, der Gemeindeverwaltung sowie von Gemeinderätin Kim Heimgartner.

Senioren Anlässe

Die Anlässe im Schulhaus sowie die auswärtigen, gemeinsamen Mittagessen sind bei unseren Seniorinnen und Senioren beliebt. Ein herzliches Dankeschön an Fredy Lutz, Ruth Moor und Jeannette Käppeli für die Organisation.

Jubilare

Im letzten Jahr wurden 8 (8) Jubilare zu ihrem Geburtstag beglückwünscht. 1 (2) Person war über 90 Jahre alt, 2 (0) Personen wurden 90 Jahre alt, 3 (1) Personen 85jährig und 2 (5) Personen 80jährig. Sie erhielten ein kleines Präsent und eine Geburtstagskarte.

Verkehr, Tourismus

Busverbindung Arni - Islisberg - Bonstetten

Die Verbesserung der Busverbindung für die Islisberger Bevölkerung ist nach wie vor ein Dauerthema für den Gemeinderat. Aufgrund der Grösse unserer Gemeinde sowie der kantonalen Finanzierung ist jedoch die Einflussmöglichkeit beschränkt.

Verwaltungs- und Gemeindeorganisation und Pflegekinderwesen

Pflegekinderwesen

Es besteht 1 (0) Pflegekinderbewilligung.

Werkdienst, Strassenunterhalt und übrige Bereiche

Winterdienst/Werkdienst

Bis 30. November 2025 haben Hampi Stutz und Franz Furrer zusammen mit grossem Einsatz, zu jeder Tages- und Nachtzeit, den Winterdienst erledigt. Dazu gebührt ihnen der beste Dank.

Nach der Pensionierung von Hampi Stutz per 30. November wurde der Winterdienst neu organisiert. Ab 1. Dezember 2025 sind nun Matthias Furrer, Franz Furrer, Urs Köppli und Patrick Stamm für die Winterdienstarbeiten zuständig. Besten Dank den vier Männern für ihre Einsätze.

Betreibungsamt

Am 1. Januar 2017 hat das Regionale Betreibungsamt Mutschellen-Kelleramt seine Arbeit aufgenommen. Folgende Gemeinden werden zwischenzeitlich vom Amt betreut: Arni, Berikon, Eggenwil, Oberwil-Lieli, Rudolfstetten-Friedlisberg, Unterlunkhofen und Widen. Im Jahr 2024 hat sich die Gemeinde Islisberg angeschlossen.

Es wurden im Berichtsjahr 2025 59 (87) Betreibungsbegehren gestellt und 53 (84) Zahlungsbefehle ausgestellt.

Regionales Zivilstandsamt

Das Regionale Zivilstandsamt Bremgarten meldete dem Gemeinderat folgende Amtshandlungen für Einwohner und/oder Bürger aus Islisberg:

0 (0) Geburten, 1 (0) Anerkennung, 1 (4) Trauungen, 0 (0) Umwandlung eingetragene Partnerschaft, 0 (0) Todesfälle, 0 (2) Namensklärungen, 0 (1) Namensänderungen, 0 (0) ordentliche Einbürgerungen wurden eingetragen.